

絹泡ビンタイプ (缶用)

取扱説明書

DKB-18

このたびは、当社製品をお買い上げいただきまして、まことにありがとうございます。この製品は家庭用です。飲み物以外に使用しないでください。また、業務用としてのご使用はしないでください。正しくご使用いただくために必ずこの取扱説明書をよくお読みください。なお、お読みになられたあともいつでも見られるように大切に保存してください。

△警告 誤った取り扱いをすると、人が死亡または重傷を負う可能性が想定される内容を示します。

- | | |
|--|--|
| <p>禁止 乾電池を傷つけたり、破損させたり、無理に変形させたり、加工したり（ショート）、重いものを乗せたり、挟み込んだりしない。
感電や発熱・火災の原因になります。</p> | <p>禁止 めれた手で、乾電池にふれない。出し入れしない。電源スイッチにふれない。
感電の原因になります。</p> |
| <p>禁止 湿度の高いところ、火気があるところ、直射日光があるところで使用・保存はしない。
故障や変形の原因になります。本製品だけでなく、乾電池にも悪影響があります。</p> | <p>禁止 本体を水につけたり、水をかけたりしてぬらさない。水洗いしない。水や油のかかりやすいところでは使用しない。
感電・ショートの原因になります。</p> |
| <p>禁止 子供だけで使わせたり、幼児の手の届くところでは使用しない。
けが・やけど・感電の原因になります。</p> | <p>禁止 本書に書かれている以外の分解はしない。また、修理技術者以外の人は修理しない。
感電・火災・けがの原因になります。修理は販売店またはお客様相談室（裏表紙参照）にご相談ください。</p> |
| <p>禁止 本体のすき間にピンや針金などの金属物等、異物を入れない。
感電・けがの原因になります。</p> | <p>禁止 未成年者の飲酒は法律で禁止されています。お酒は20歳になってから。
成年者でも飲みすぎにご注意ください。</p> |
| <p>禁止 本体内部に指を入れない。
けが・故障の原因になります。</p> | <p>指示 乾電池から漏れた液が目に入ったときはこすらずに水で洗い流し、医師の治療を受ける。
失明や目に障害を負う恐れがあります。</p> |
| <p>禁止 異常時（こげ臭い、発煙など）は、使用を停止し、乾電池を抜く。
感電・火災の原因になります。</p> | <p>指示 使用しないときは乾電池をはずす。
故障、液漏れの原因になります。</p> |
| <p>禁止 本製品に強い衝撃を与えない。本製品を踏んだり投げたり落としたりしない。
故障・破損の原因になります。</p> | |

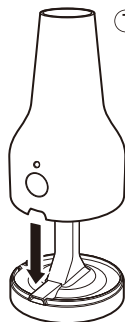
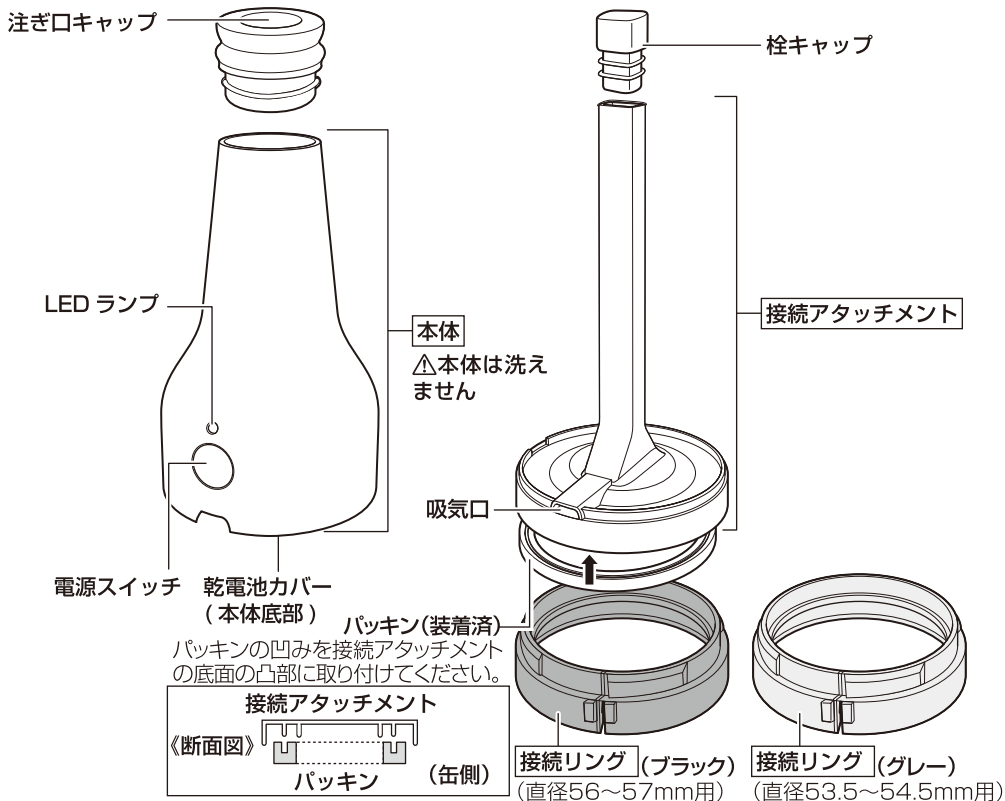
△注意 誤った取り扱いをすると、人が傷害を負う可能性及び物的損害の発生が想定される内容を示します。

- | | |
|---|---|
| <p>禁止 変形や破損のあるときは、使用しない。
感電や火災、やけどの原因になります。</p> | <p>禁止 缶ビールを注ぐ目的以外で使用しない。
家庭用として設計されているため、業務用としては使用しない。他の目的や用途・場所などで使用しないでください。</p> |
| <p>禁止 テーブルの端などに置かない。
落下して故障やケガをする原因になります。</p> | |
| <p>禁止 お手入れのときは住宅用洗剤・シンナー・ベンジン・磨き粉などを使わない。
感電・ショートの原因になります。</p> | <p>禁止 乾電池の種類や新旧の乾電池を混ぜて使用しない。使用推奨期限を越えて使用しない。
故障や火災、液漏れの原因になります。</p> |
| <p>禁止 変形した缶ビールを使用しない。
漏れの原因になります。</p> | <p>指示 乾電池の極性（\oplus \ominus）は正しく入れる。
故障、液漏れの原因になります。</p> |
| <p>禁止 本製品を冷凍庫・冷蔵庫に入れない。
故障の原因になります。</p> | <p>指示 缶ビールをセットしたまま振ったり、注ぐとき以外にはさかさまにしない。</p> |
| <p>禁止 電子レンジでの加熱はしない。
火花が飛び、乾電池もあるため非常に危険です。</p> | <p>指示 使用後は十分お手入れする。
お手入れしておかないと衛生的に健康に悪影響を及ぼす原因になります。</p> |

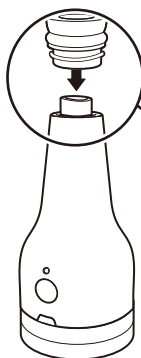
末永くご使用いただくために、必ずお守りください。

- ・ 缶を取り付けたまま保存しないでください。
- ・ ご使用後は本体を取りはずし、本体以外を水やぬるま湯で薄めた食器用洗剤を使用し洗ってください。
- ・ ご使用後は必ず接続アタッチメント、注ぎ口キャップ、栓キャップ、接続リング、パッキンをきれいに洗ってください。
- ・ 長期間ご使用にならないときは、きれいに洗って汚れを落とし、十分乾燥させ、高温多湿の場所をさけて保存してください。

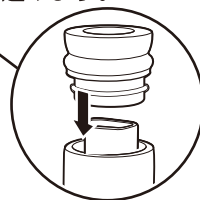
各部名称と組み立てかた



① 本体の電源スイッチ下の凹みと接続アタッチメントにある吸気口を合わせるように矢印の方向に差し込みます。



② 注ぎ口キャップと本体の形状を合わせて矢印の方向に差し込みます。

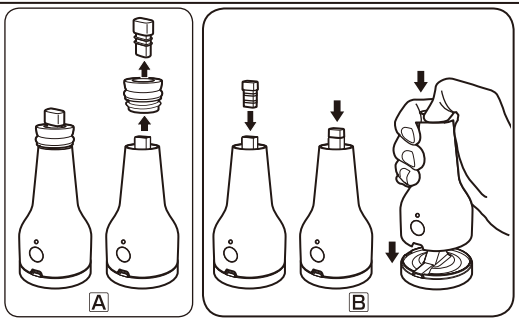


* 奥までしっかりと差し込んでください。

接続アタッチメントの取りはずしかた

接続アタッチメント、注ぎ口キャップ、栓キャップをきれいに洗うために正しく取りはずし(分解)をする必要があります。

- A 注ぎ口キャップ、栓キャップを取りはずします。
- B 取りはずした栓キャップを取り付けて栓キャップ部分を押し本体と接続アタッチメントをはずします。
栓キャップはしっかりと取り付けてください。



準備

1. 接続アタッチメントをはずし、本体底面の乾電池カバーのつまみをはずし①、乾電池カバーを取りはずします②。

△注意

乾電池を取りはずすときは、ツメなどで無理に行なうとけがの原因となります。

2. 単四形アルカリ乾電池2本を、本体底面に記載されている極性⊕ ⊖を確認して取り付けてください③。

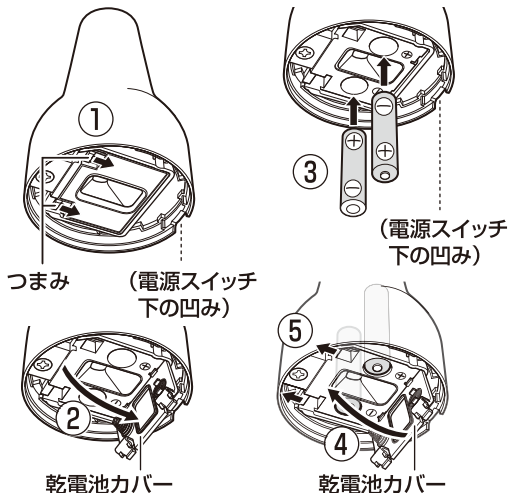
バネのある側が⊖です。

3. 乾電池カバーを取りはずしたときと逆の手順で取り付けてください。

本体の電源スイッチの反対側に乾電池カバーを押し付け④、つまみ側に倒すようにして取り付けてください⑤。

△注意

- ・乾電池取り付け部分の奥にホコリやゴミ、水分が入らないようにしてください。
- ・アルカリ乾電池以外は使用しないでください。



- ・新旧の乾電池、銘柄や種類の異なる乾電池を混ざって使用しないでください。
- ・極性⊕ ⊖は正しく取り付けてください。
- ・使用しないときは、乾電池を取りはずしてください。

缶ビールの対応と準備・グラスやコップの準備

接続リング・ブラックは、缶上部の直径56～57mm(204径缶と呼ばれるサイズ)に対応します(キリンビール、アサヒビール、サッポロビール、サントリービールなどの250ml、350ml、500mlの3サイズの缶)。



接続リング・グレイは、缶上部の直径53.5～54.5mmの缶に対応します。

冷蔵庫の奥にて十分に冷やしておいてください。グラスやコップも十分に洗って乾燥の上、冷やしておいてください。

△注意

使用できない缶ビールもあり、必ず使用できることを保証するものではありません。

※2017年11月現在

正しい使いかた

1. 注ぎ口キャップと栓キャップ、接続アタッチメント、接続リング、パッキンを十分に洗います。

△注意

- ・ 栓キャップは 8. で使いますので、なくさないでください。
- ・ 食器用洗浄機、食器用乾燥機は使用しないでください。

2. 本体に接続アタッチメントと注ぎ口キャップを取り付けます(2ページ①と②参照)。
3. 冷やしておいた缶ビールを開けて、缶ビールに接続リングを取り付けてください①。接続リングの切れ目と飲み口が一致するように取り付けてください。

4. 本体を接続リングに取り付けます②。右図のように接続リングの切れ目部分と本体の○が一致するように回転させてください。回転させる際は接続リングを押さえながら本体を回転させてください。本製品と缶ビールがしっかり取り付けられていることを確認してください。

△注意

必ず開栓してから取り付けてください。間違った取り付けかたをすると漏れる原因となります。

5. 冷やしておいたグラスやコップに、最初は電源スイッチを押さずに注ぎます③。

△注意

泡があまり発生しないようにゆっくりと注いでください。

冷えていないと、泡の量が多くなります。電源スイッチを上にして注いでください。向きを変えると吸気口から液体が飛び出したり本体に液体が入り、漏れや故障の原因になります。

両手で注ぐようにしてください。缶ビールの種類によってははずれることがあります。

6. グラスやコップに7割注ぎ終えたら、電源スイッチを押しながら注いでください。クリーミーな泡が出ます④。押ししている間は、LED 赤ランプが点灯します。

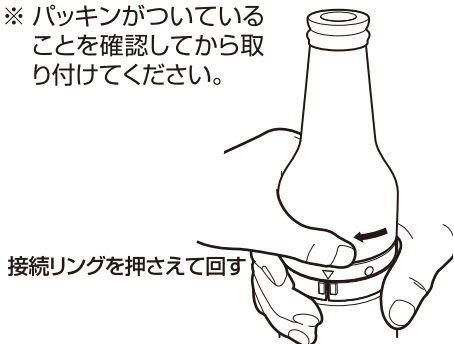
7. ご使用後は取り付けたときと逆の手順で取りはずします④。本体の接続アタッチメントと接続リングの間にビールが残っていることがあるので注意して取りはずしてください。

△注意

- ・ はずすときに、中に残った液体が飛び出すことがあるため、缶ビールは空にしてから取りはずしてください。



※ パッキンがついていることを確認してから取り付けてください。



△注意
電源スイッチを上にして注いでください。



8. 取りはずしたあと、きれいに洗ってください。

注ぎ口キャップをはずします①。

栓キャップを取り付けます(取り付けないと液体が本体内部に入り故障の原因となります)②。

栓キャップ部分を押しして本体と接続アタッチメントをはずします③。

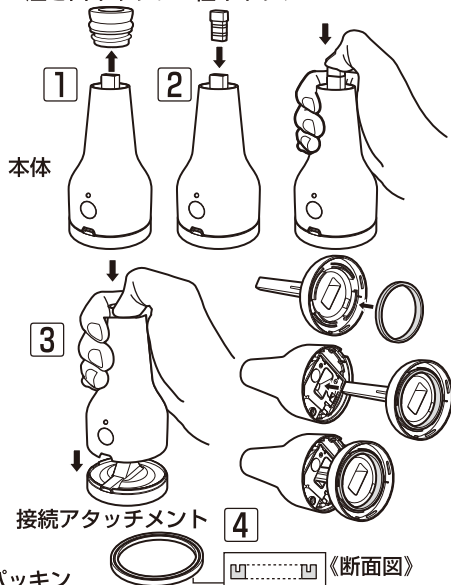
接続アタッチメントのパッキンは、つまようじなどで取りはずしてお手入れができます④。

缶ビールから接続リングを忘れずに取りはずしてください。

△注意

- ・本体は洗うことができません。
- ・組み立てるときは「各部名称と組み立てかた」を参考にして正しく組み立ててください。
- ・シンナー、ベンジン、たわし、磨き粉、クレンザー、塩素系漂白剤などは使用しないでください。
- ・本製品は煮沸しないでください。
- ・食器用洗浄機、食器用乾燥機は使用しないでください。
- ・本製品を水中に放置しないでください。

注ぎ口キャップ 栓キャップ



パッキン

パッキンの凹みを接続アタッチメントの底面の凸部に
取り付けてください。

LED 点灯動作について

電源スイッチを押すと最初に点滅する場合があります。
泡が正常に出ている場合はそのままご使用ください。

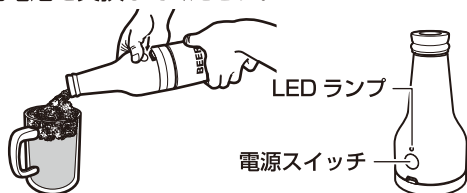
泡が出なくなった場合は乾電池の交換時期です。

電源スイッチを押すと点滅し続ける場合があります。

電池残量が少なくなった事のお知らせです。

泡が出なくなった場合は乾電池の交換時期です。

電源スイッチを押しても点灯、点滅しない場合は、
乾電池を交換してください。



保存のしかた

接続アタッチメント、接続リング、注ぎ口キャップ、栓キャップ、パッキンは十分に洗って乾燥させてから保存してください。

長期間保存のしかた

長期間ご使用にならないときは、必ず完全に乾いてから箱へ入れて湿気の少ないところへ保存してください。

※十分にお手入れをして乾燥させないと、
サビやカビが発生します。

△注意

- ・使用しないときは、乾電池をはずしてください。
- ・故障・液漏れの原因になります。
- ・温度の高いところ、火気のあるところ、直射日光が当たるところで保存はしないでください。
- ・故障や変形の原因になります。

仕 様

型名	DKB-18
電源	単四形アルカリ乾電池×2本(別売)
外形寸法	(約)W67×D67×H145(mm)

- ・未成年者の飲酒は法律で禁止されています。
- ・仕様等は改善・改良のため、予告なく変更することがあります。

アフターサービスについて

●製品の保証について

- この製品には保証書がついています。
保証書は販売店にて所定事項を記入してお渡しいたしますので、内容をよくお読みのうえ大切に保存してください。
- 保証期間はお買い上げの日から6ヶ月間です。
保証期間中でも有料になることがありますので、保証書をよくお読みください。
- 保証期間後の修理は販売店またはお客様相談室にご相談ください。
修理によって機能が維持できる場合は、ご要望により有料修理いたします。

●修理を依頼されるときは

⚠警告

- 故障のときは、ただちに使用をやめて、乾電池を取り出し、お買い上げの販売店にこの製品をお持ち込みのうえ修理をお申し付けください。
- ご自分での修理はしないでください。たいへん危険です。

アフターサービスについてわからないことは…

お買い上げの販売店、またはお客様相談室にお問い合わせください。

●補修用性能部品について

- 補修用性能部品とは、その製品の機能を維持するために必要な部品です。
- 本機の補修用性能部品の最低保有期間は製造打切後2年間です。

保証書

絹泡 ピンタイプ(缶用) DKB-18 **持込修理**

保証期間	お買い上げ日	年	月	日
	お買い上げの日から本体6ヶ月間			
お客様様	ご住所	□□□□-□□□□		
	お名前	ふりがな		
	電話	様		

本書は、下記の保証規定により無料修理を行なうことをお約束するものです。お買い上げの日から6ヶ月以内に万一故障が発生した場合は本書をご提示のうえお買い上げの販売店に修理をご依頼ください。

保証書に所定事項の記入または販売店印がない場合は必ず販売店発行の領収書または、その他の購入年月日、店名等を証明するものを合わせてご提示ください。

安全点検などのために、写しをとる必要がある場合、お客様にご記入いただいた保証書の写しは、保証期間内のサービス活動および今後の安全点検のために記載内容を利用していただく場合がございますので、ご了承ください。

住所・店名

お買い上げ店

電話



販売店様へお願い この保証書は、販売店様が所定事項を記入して効力を発するものですから、必ずご記入ください。

保証規定

- 取扱説明書、本体貼付ラベル等の注意にしたがって正常な使用状態で故障した場合には、無料修理いたします。
- 保証期間内に故障して無料修理をお受けになる場合には、商品と本書をご持参ご提示のうえ、お買い上げの販売店にご相談ください。
- ご購入の場合は事前にお買い上げの販売店にご相談ください。
- 贈品等で本保証書に記入してあるお買い上げの販売店に修理をご依頼できない場合には、お客様相談室にお問い合わせください。
- 保証期間内でも次の場合には有料修理になります。
(イ) 使用上の誤りおよび不当な修理や改造による故障および損傷
(ロ) お買い上げ後の輸送、落下による故障および損傷
(ハ) 火災、盗害、ガス害、地震、風水害、落雷、異常電圧、およびその他の天災地変による故障および損傷
(ニ) 本書の提示がない場合
(ホ) 本書にお買い上げ年月日、お客様名、販売店名の記入のない場合、または字句を書きかえられた場合
(ヘ) 故障の原因が本製品以外（電源、他の機器等）にあつてそれを点検、修理した場合

- (ト) 一般家庭用以外（例えば、業務用、船舶や海上使用等）に使用された場合の故障および損傷
- (チ) 腐食による故障および損傷
- (リ) 樹脂加工およびメッキの摩耗や打痕、プラスチック部の損傷
6. 本書は日本国内においてのみ有効です。
This warranty is valid only in Japan.
7. 本書は再発行いたしませんので紛失しないよう大切に保存してください。

※この保証書は、本書に明記した期間、条件のもとにおいて無料修理をお約束するものです。したがってこの保証書によって、お客様の法律上の権利を制限するものではありませんので、保証期間経過後の修理についてご不明な場合は、お買い上げの販売店またはお客様相談室にお問い合わせください。

※お買い上げの販売店またはお客様相談室にご持参いただくに際しての諸費用は、お客様にご負担願います。またお買い上げの販売店と当社の運賃諸掛りにつきましては、輸送方法によって、一部ご負担いただく場合があります。

Do-cooking
情報ページ

Do-cooking

検索



http://www.do-cooking.com

携帯からはこちら

お問い合わせ このたびは、当社製品をお買い上げいただきまして、まことにありがとうございます。品質には万全を期しておりますが、万一不具合や、お気付きの点がございますいたら、ご使用に際しては、当社お客様相談室までご連絡ください。

株式会社ドウシシャ

お客様相談室

〒556-0023 大阪市浪速区稲荷1-6

0120-104-481

【受付時間 9:00～17:00 祝日以外の日～金】

※商品名、品番をご確認の上、お電話を頂きますようお願い致します。
※お電話を頂いた際にお話し頂く情報は、お客様へのアフターサービスにのみ利用させていただきますので、ご了承ください。



www.doshisha.co.jp

携帯からはこちら

ZC17A