

## ハピロール

# 取扱説明書

DHRL-18/DHRL-20/DHRL-B1

このたびは、弊社製品をお買い上げいただきまして、まことにありがとうございます。この製品は家庭用です。正しくご使用いただくために必ずこの取扱説明書をよくお読みください。なお、お読みになられたあとでも見られるように大切に保存してください。

記載型番の製品取扱説明書となります。型番によって付属品が異なりますので、お使いいただいている製品と使いかたが異なる場合がありますのでご了承ください。また異なる箇所不明点がある場合は、お客様相談室にメールでのお問合せをいただけますよううが。本取扱説明書は電子版のため、本紙内容と記載内容が異なる場合があります。

**警告** 誤った取り扱いをすると、人が死亡または重傷を負う可能性が想定される内容を示します。

- |  |  |
|--|--|
|  <b>禁止</b> 分解・改造・修理は絶対に行なわない。<br>事故の原因になります。            |  <b>禁止</b> 本体に強い衝撃を与えない。本体を踏んだり投げたり落としたりしない。<br>破損や蓄冷剤が漏れる原因になります。    |
|  <b>禁止</b> 子供だけで使わせたり、幼児の手の届くところでは使用しない。<br>けがの原因になります。 |  <b>禁止</b> 湿度の高いところ、火気があるところ、直射日光があたるところで使用・保存はしない。<br>破損や変形の原因になります。 |

**注意** 誤った取り扱いをすると、人が傷害を負う可能性及び物理的損害の発生が想定される内容を示します。

- |  |   |
|--|---|
|  <b>禁止</b> 冷凍庫から本体を取り出すときや、取り出したあとは、冷却面(アルミ部分)を素手でさわらない。<br>ミトンなどを使用してください。     |  <b>注意</b> においの強いものを入れると、本体ににおいが残ることがあります。<br>「お手入れのしかた」に従って、汚れやにおいを落としたあと、十分に乾燥させてください。 |
|  <b>禁止</b> 業務用や他の目的・用途で使用しない。<br>この製品は家庭用です。                                    |  <b>注意</b> 使用後は十分にお手入れする。<br>使用後のお手入れが十分でない、衛生が保たれず健康に悪影響を及ぼす原因になります。                    |
|  <b>禁止</b> 電子レンジでの加熱はしない。<br>火花が飛び、非常に危険です。                                     |  <b>注意</b> 調理物が入った状態で持ち運ばない。   |
|  <b>禁止</b> 調理物を入れた状態で長く放置しない。<br>成分の腐敗や変質の原因になります。                             |  <b>注意</b> 平らなテーブルなどに置いて使用する。<br>落下して、破損やけがををする原因になります。                                 |
|  <b>禁止</b> 製品を浸け置き洗いや、食器用洗浄機、食器用乾燥機は使用しない。<br>変形・保冷不良の原因になります。                |  <b>注意</b> 長時間、冷凍庫に入れたままにしない。<br>長時間入れたままにすると本体が劣化し破損する原因になります。                        |
|  <b>禁止</b> お手入れに住宅用洗剤・シンナー・ベンジン・アルコール・磨き粉・金属たわしなどを使わない。<br>変形・変色・傷つきの原因になります。 |  <b>注意</b> 必ず付属のヘラで調理する。<br>金属製のものなどを使用すると冷却面(アルミ部分)に傷がつかます。                           |
|  <b>禁止</b> テーブルの端などに置かない。<br>落下して破損やけがををする原因になります。                            |  <b>注意</b> 万一、蓄冷剤が漏れた場合は、直接ふれたり、飲みこんだりしないように注意する。                                      |

## ご使用になる前に

- ・はじめてご使用になる前に、傷・凹み、ひび割れなどの不具合がないことをご確認ください。
- ・底面の製造ロットシールは、はがさないでください。
- ・はじめてご使用になるときは、製品を食器用洗剤をつけたスポンジなどでよく洗ってください。
- ・品質には万全を期しておりますが、万一不具合があった場合は、ご使用にならないで、お買い求めのお店または弊社お客様相談室までご連絡ください。

## 各部名称

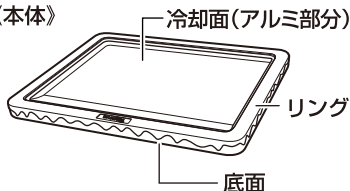
《ヘラ×2》



《ぬき型×4》



《本体》



## 準備

1. 本体を洗って水をふき取り、十分乾燥させます。

### ⚠ 注意

食器用洗剤、食器用乾燥機は使用しないでください。

2. 冷却面(アルミ部分)を下にして冷凍庫に入れ、10時間以上冷やしておきます。

※冷却面(アルミ部分)を下にしないと、うまく作れないことがあります。

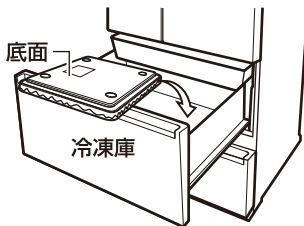
### ⚠ 注意

・できるだけ水平に置いて、本体の冷却面(アルミ部分)に他のモノがふれないようにしてください。

・できるだけ水平に置いて冷凍させます。

3. 各材料(飲みもの)も、冷蔵庫で冷やしておきます。

各材料も十分冷えている必要があるため、冷蔵庫に入れて冷やしておいてください。



## 準備について

JIS規格で定められた冷凍庫記号が3スター以上の冷凍庫(\*\*\*・\*\*\*\*)を使用してください。また、冷凍庫の温度ダイヤルを「強」(-18℃以下)にしてください。

- 2スター(\*\*)の冷凍庫は使用しないでください。
- 3スター(\*\*\*)以上の冷凍庫でも、10年以上使用している場合は十分に冷えないことがあります。その場合は十分に時間をかけてください。
- 冷却面(アルミ部分)の水をよく拭き取ってから冷凍してください。使用するときに冷却面(アルミ部分)の水が凍りついて、ヘラやぬき型が使いにくくなります。また、外側の水が凍りついて冷凍庫の底にくっつく原因になります。
- 冷凍庫の入口付近には置かないでください。できるだけ冷凍庫の開閉を少なくしてください。室温が流れ込み、しっかり凍結しないことがあります。
- よく冷えていない食品のそばで冷やさないでください。冷気が移動してしっかり凍結しないことがあります。

## ご使用方法

### 1. 冷凍庫から本体を両手でリング部を持って取り出します。

#### ⚠ 注意

本体の冷却面(アルミ部分)には絶対に素手でさわらないでください。皮膚がほり付いて、けがの原因になります。

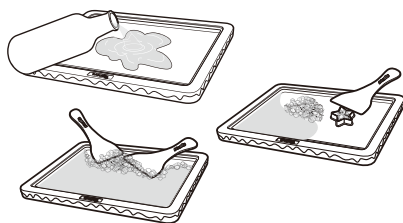
### 2. 各材料を冷蔵庫から取り出し、適量を冷却面(アルミ部分)に注ぎ、付属のヘラで調理します。

十分に冷えた材料(飲みもの)を本体の冷却面(アルミ部分)に注ぎます。付属のレシピを参考にして分量を守ってください。

- ・ジュースやフルーツなどの水分の多い材料は牛乳などに比べて早くかたまります。
- ・付属のヘラで材料を広げると早くかたまります。
- ・シャーベットを作る場合は、少し凍るのを待ち、2本のヘラで混ぜてください。  
※詳しくは付属のレシピをご覧ください。
- ・作ったシャーベットをぬき型に入れて、押しかため、ぬき型から取り出してください。

#### ⚠ 注意

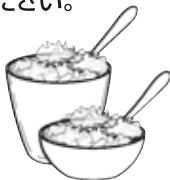
- ・分量を間違えると、うまく作れないことがあります。
- ・必ず付属のヘラで調理してください。金属製のものなどを使用すると冷却面(アルミ部分)に傷がつきます。
- ・ヘラなどの鋭利な部分で冷却面(アルミ部分)をたたかないでください。
- ・ぬき型に無理な力を加えないでください。
- ・ぬき型を子供が口にいれないように注意してください。



- ・十分に冷えていない材料を冷却面(アルミ部分)にのせないでください。冷えていない飲みものを注ぐと、冷却面(アルミ部分)の保冷効果の持続時間が短くなります。
- ・できあがりまでの時間は、一回に作る量、材料や冷却面(アルミ部分)の温度によっても、多少異なります。

### 3. 器に盛り付けてください。

必ず付属のヘラで器に盛り付けてください。金属製のスプーンなどを直接使用すると、傷がつく原因になります。



[盛り付け例]

※材料・作りかたによって、できあがり状態は変わります。

## 4. 連続して調理するときは

室温や調理内容により変化しますが、2~3回が調理できる目安です。調理物が冷却面(アルミ部分)で凍らなくなったら調理できません。

## 5. 再度、凍らせて調理するときは

蓄冷剤が室温で液状(製品を振ってポチャン、ポチャンという音がする状態)になるまで解凍してから、冷凍庫に入れてください。

※液状になるまで解凍せずに凍らせると、冷えにムラができて、上手く作れなくなることがあります。

# お手入れのしかた

## お手入れでの注意

- ・十分に洗って完全に乾燥させてから保存してください。
- ・お手入れはぬるま湯ですすめた食器用洗剤を使用してください。
- ・製品は煮沸しないでください。
- ・住宅用洗剤・シンナー・ベンジン・アルコール・磨き粉・金属たわしなどは使用しないでください。
- ・製品は食器用洗浄機、食器用乾燥機は使用しないでください。
- ・本体を縦にして乾燥させてください。(リングのすきまにたまった水を出すため)
- ・コーヒーやコーラなどの着色が強いものは調理後に放置すると冷却面(アルミ部分)に色が残ることがありますが、使用上は問題ありません。気になる場合は、本体を乾燥させたあとにクエン酸を10%ほど薄めたぬるま湯を冷却面に入れ、約3時間後に水洗いをしてください。
- ・湿度の高いところ、火気があるところ、直射日光が当たるところで使用・保存はしないでください。
- ・本体は底面を下にして平らな場所に置いて保存してください。

## 異臭がするとき

本体の内側に汚れが付着していないか確認してください。ご使用後は、きれいに洗い十分に乾燥させてください。また、ご使用後は必ずお手入れをしてください。

## 仕 様

型番	DHRL-B1	本 体	アルミニウム合金、ポリプロピレン
寸法	約 W29.1×D24.3×H3.2(cm)	へ ら	ポリプロピレン
質量	約 1.4kg	ぬ き 型	ポリプロピレン

●仕様などは改善・改良のため、予告なく変更することがあります。

## お 問 い 合 わ せ

### お客様サポート

<https://www.do-cooking.com/support/>

お電話でのお問い合わせはお待たせする場合がございます。また、お客様相談室より担当部署におつなぎいたしますのでお調べまでにお時間を頂戴しております。インターネットをご利用頂いた方が早くご案内できますので、インターネット環境をお持ちのお客様は上記QRコードもしくは、URLからご利用ください。



製品情報に関するお問い合わせ

よくあるご質問

製品・パーツ購入のご案内

※製品によっては、パーツ販売をしておりません。

お客様の声(アンケート)

### 【電話でのお問い合わせ】

このたびは、弊社製品をお買い上げいただきまして、まことにありがとうございます。品質には万全を期しておりますが、万一不具合や、お気付きの点がございましたら、ご使用にならずに、弊社お客様相談室までご連絡ください。

株式会社ドウシシャ [www.doshisha.co.jp](http://www.doshisha.co.jp)

お客様相談室 0120-104-481

【受付時間 9:00~17:00 祝日以外の月~金】

※製品、型番をご確認の上、お電話を頂きますようお願い致します。

※お電話を頂いた際にお話し頂く情報は、お客様へのアフターサービスにおいて利用させて頂きまますので、ご了承ください。

### 【修理品の送付先】

〒556-0023  
大阪市浪速区稲荷1-6  
株式会社ドウシシャ  
サービスセンター

MADE IN CHINA  
D201020